

Le groupe Energie-Climat de l'Observatoire existe depuis deux ans. Il diffuse des informations mensuelles, organise des séminaires et propose des actions concrètes pour prendre en compte le risque climatique et l'épuisement des ressources dans la politique de l'Observatoire. Il souhaite participer aux élections en présentant des candidats au Conseil d'Administration, et adresse la lettre ouverte ci-dessous aux candidats à la présidence de l'Observatoire.

Françoise Roques, Xavier Bonnin, Vincent Coudé du Foresto, Karine Issautier (candidate au Conseil d'Administration), Quentin Kral, Laurent Lamy (candidat au Conseil d'Administration), Emmanuel Lellouch, Lucie Maquet.

-Point sur les dernières actions du groupe : <http://energie-climat.obspm.fr/groupe-de-travail/comptes-rendus-des-reunions/article/groupe-de-travail-reunion-du-11>

-Site Web : <http://energie-climat.obspm.fr/>

-Inscription à la Newsletter : <https://sympa.obspm.fr/www/info/groupe.energie-climat>

### **Lettre ouverte aux candidats à la présidence de l'Observatoire**

Le groupe énergie-climat demande aux candidats de se prononcer sur la prise en compte du risque climatique et de l'épuisement des ressources dans la politique de l'Observatoire des quatre prochaines années.

Un changement de comportement est instamment prôné par les experts de ces domaines et en particulier par les climatologues du GIEC<sup>1</sup>, à une échéance de quelques dizaines d'années ou moins. Cette échéance très courte doit nous inciter à placer tout exercice de prospective dans le cadre de cette évolution.

Le groupe préconise, en première priorité, l'établissement d'un bilan carbone *complet* de l'Observatoire qui, au-delà d'un état des lieux indispensable (obligation légale que l'Observatoire n'a pas encore remplie) sur le chiffrage des émissions de gaz à effet de serre par poste, définira les mesures les plus appropriées pour les limiter. A noter que ces mesures permettront aussi de minimiser les charges de fonctionnement, notamment la facture énergétique de l'établissement qui est en croissance constante. Le coût d'une telle opération pourrait être réduit par une collaboration avec des établissements de PSL qui ont les compétences nécessaires à la réalisation de bilan carbone.

---

<sup>1</sup> Groupe d'Experts Intergouvernemental sur l'Evolution du Climat

Outre les évolutions qui en découleront pour l'établissement, un enjeu important sera de montrer l'exemplarité d'un établissement aussi visible que l'Observatoire de Paris avant la Conférence sur le Climat qui aura lieu en décembre 2015 à Paris.

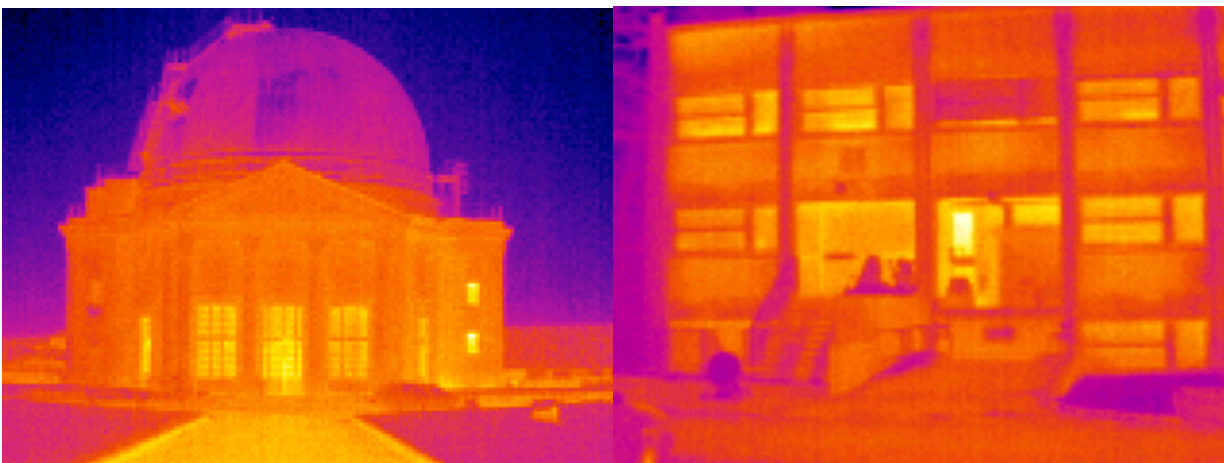
Le groupe énergie-climat souhaite connaître la position des candidats sur ce projet. Sont-ils prêts à établir ce bilan? à mettre en place les actions qui seront recommandées?

Les modes de transport sont un domaine où des évolutions sont possibles dès à présent. Le développement de « mobilités douces », au-delà d'un impact carbone réduit, a des bénéfices pour les personnels (gain de pouvoir d'achat, effet positif sur la santé), et plusieurs collègues utilisent déjà un VAE (vélos à Assistance Electrique) pour venir à l'Observatoire.

Les candidats sont-ils prêts à favoriser ces évolutions (faciliter l'accès aux sites, créer des parkings à vélos) ? D'autres actions sont envisageables, comme par exemple la mise en place de navettes avec les gares.

D'autres réflexions peuvent d'ores et déjà être lancées, par exemple sur le choix de l'équipement informatique, du matériel de bureau, la gestion de la cantine, les outils de travail à distance, les modes de mission, et bien évidemment, une politique volontariste des bâtiments.

Un rendez-vous sera demandé aux candidats pour discuter de ces points et préciser les actions à envisager par l'Observatoire.



Images thermiques (P. Kervella, 2008)